

ANASTASIS COOPERATIVA SOCIALE

Bilancio Sociale 2018

— persone x persone



indice

Chi siamo	2
Cosa facciamo	2
Valori di riferimento	3
Reti di collaborazioni attive nei diversi campi di intervento	4
Partnership con enti che operano nel campo della ricerca	4
Partnership con enti che operano in campo sociale, educativo e sanitario	5
Partecipazione ad eventi e attività di informazione e sensibilizzazione	5
Struttura e governance	8
Le Risorse Umane	9
La base sociale al 31/12/2018	9
Attività svolte per l'implementazione di nuove soluzioni tecnologiche e servizi in ambito educativo e riabilitativo	11
I settori aziendali coinvolti nelle aree di intervento della cooperativa	11
Laboratori Anastasis, Centro di Apprendimento e Ricerca	11
Progetti di ricerca-azione finanziati nel corso del 2018	12
Rete accreditata dei servizi di Doposcuola specializzati	13
Servizi formativi	15
Servizio di integrazione socio lavorativa	16
Progettazione e realizzazione di software specialistico, educativo e riabilitativo, per gli studenti con Bisogni Educativi Speciali	18
Il paradigma dell'inclusione didattica alla base degli strumenti tecnologici creati da Anastasis	18
Il teletrattamento riabilitativo: la piattaforma RIDInet	20
Mix di ricavi per tipologia di attività	23

Chi siamo

La **Cooperativa Sociale Anastasis** è composta da 24 specialisti ed operatori. È l'unica cooperativa sociale italiana che opera nel campo del software e che si occupa esclusivamente di Difficoltà di Apprendimento e di Disabilità, con prodotti e servizi (formazione, consulenza, ecc.) in presenza e on line per l'autonomia nello studio, la riabilitazione, la scuola e l'apprendimento, in primo luogo con la nostra famosa collana di software compensativi per i Disturbi Specifici dell'Apprendimento (DSA) e i Bisogni Educativi Speciali (BES).

I **Laboratori Anastasis** ospitano i servizi che si svolgono di persona, come la presa in carico di bambini e ragazzi con DSA e BES e delle loro famiglie, la consulenza, i Percorsi individuali di potenziamento e trattamento, la formazione e la ricerca in ambito clinico e psico-educativo.

Anastasis fornisce prodotti e servizi a migliaia di clienti pubblici e privati: famiglie, Scuole di ogni ordine e grado, Doposcuola, ASL e ospedali, professionisti nel campo della riabilitazione e dell'educazione, Enti Locali, Cooperative Sociali, Associazioni e Aziende.

Anastasis è nata a Bologna nel 1985, costituita su impulso e proposta da parte di Giovanni Zanichelli, già fondatore di ASPHI Onlus, insieme ad un piccolo gruppo di tecnici informatici operanti nella formazione professionale informatica per persone con disabilità motoria e sensoriale.

Cosa facciamo

I nostri prodotti chiave sono affermati software compensativi per i DSA e i BES concepiti per supportare bambini e ragazzi nel percorso scolastico (GECO, ePico!, SuperMappe, MateMitica) e una suite di prodotti on-line per il trattamento dei disturbi dell'apprendimento (RIDInet). Le idee e la progettazione dei nostri prodotti nascono dalla stretta collaborazione tra la nostra Cooperativa e una vasta rete di partner scientifici che include università, centri di ricerca, neuropsicologi, neuropsichiatri, psicologi, logopedisti e professionisti della riabilitazione.

Il nostro catalogo comprende software per la stimolazione cognitiva di persone in condizione di pre-fragilità, per lo screening e per il potenziamento.

Il Centro di apprendimento e ricerca Laboratori Anastasis si rivolge a bambini in età prescolare e scolare, adolescenti, universitari con difficoltà e disturbi di apprendimento e alle loro famiglie.

Offriamo percorsi individualizzati e consulenze specialistiche, a livello locale e nazionale, attraverso l'utilizzo di soluzioni informatiche per l'autonomia e l'individuazione di strategie efficaci per apprendere, lavorando in rete nei contesti di vita dei bambini e dei ragazzi.

Organizziamo corsi di formazione e laboratori pratici per genitori, insegnanti, operatori doposcuola, clinici grazie alle competenze specialistiche acquisite in anni di lavoro nell'ambito dell'apprendimento e alle tecnologie progettate da Anastasis.

Animiamo una rete di centri, presenti su tutto il territorio nazionale, che utilizzano un modello condiviso di Doposcuola specialistico DSA, fornendo i software compensativi per le postazioni del doposcuola ed un ricco programma formativo specialistico agli operatori.

I Doposcuola si pongono l'obiettivo di supportare i ragazzi in un percorso verso l'autonomia nello studio e nell'acquisizione di competenze, sfruttando le potenzialità offerte dal computer e dagli strumenti compensativi, quali elementi indispensabili per supportare gli studenti con DSA e altri BES nel percorso verso l'autonomia.

Valori di riferimento

1. Progettare, realizzare e diffondere **soluzioni digitali** finalizzate all'**inclusione** e all'**autonomia** degli studenti con Bisogni Educativi Speciali.
2. Progettare, implementare e diffondere **modelli di intervento** volti a supportare la **didattica inclusiva** attraverso le tecnologie digitali nei contesti dell'istruzione e dell'educazione.
3. Progettare, realizzare e diffondere **soluzioni digitali** finalizzate a supportare **percorsi di riabilitazione cognitiva** nell'ambito dell'età evolutiva.
4. Sviluppare **progetti di ricerca applicata** nel campo della robotica e della realtà virtuale finalizzate ai **percorsi di presa in carico** dei bambini/ragazzi con lo spettro autistico e la disabilità intellettiva.



Reti di collaborazioni attive nei diversi campi di intervento

Anastasis nel corso degli anni ha sviluppato e intessuto partnership di vario tipo con molte organizzazioni a livello regionale e nazionale. Le collaborazioni si sviluppano su diversi campi di intervento, all'interno di una visione coerente e finalizzata a promuovere l'innovazione sociale e tecnologica.

Partnership con enti che operano nel campo della ricerca

Tipologia ente	Denominazione ente	Tipo di collaborazione
Ente pubblico	Istituto di Scienze e Tecnologie della Cognizione del Consiglio Nazionale delle Ricerche (ISTC- CNR) di Roma	Convenzione
Fondazione	IRCCS Stella Maris di Pisa	Accordo
Ente Pubblico	Dipartimento di Psicologia Generale dell'Università di Padova	Convenzione
Laboratorio di Ricerca Industriale	CIRI ICT - Tecnologie della Comunicazione e dell'Informazione dell'Università di Bologna	Accordo
Laboratorio di Ricerca Industriale	Future Tecnology Lab Università di Parma	Accordo
Ente Pubblico	Dipartimento di Scienze per la Qualità della Vita Università Bologna	Accordo
Fondazione	Fondazione ASPHI di Bologna	Convenzione
Ente senza scopo di lucro	Ausilioteca AIAS Onlus di Bologna	Accordo
Ente senza scopo di lucro	Cluster Imprese Creative e Culturali della regione Emilia-Romagna	Affiliazione
Ente senza scopo di lucro	Cluster Imprese della Salute e del Benessere della regione Emilia-Romagna	Affiliazione
Ente senza scopo di lucro	A.I.R.I.P.A – Associazione Italiana per la Ricerca e l'Intervento nella Psicopatologia dell'Apprendimento	Convenzione
Ente pubblico	D.I.S.I. - Dipartimento Scienza Informatica e Ingegneria Università di Bologna	Accordo

Partnership con enti che operano in campo sociale, educativo e sanitario

Tipologia ente	Denominazione ente	Tipo di collaborazione
Ente senza scopo di lucro	A.I.D. - Associazione Italiana Dislessia	Convenzione
Consorzio di cooperative sociali	Scu-TER - Scuola e Territorio di Bologna	Affiliazione
Ente senza scopo di lucro	F.L.I. - Federazione Logopedisti Italiani	Convenzione
Ente senza scopo di lucro	AlLeS - Associazione per l'Inclusione Lavorativa e Sociale delle persone	Affiliazione
Studio associato	Centro per l'Età Evolutiva di Bergamo	Convenzione

La cooperativa sociale Anastasis è associata alla Legacoop di Bologna.

Partecipazione ad eventi e attività di informazione e sensibilizzazione

La Cooperativa Sociale Anastasis sviluppa un'intensa attività di comunicazione sociale e professionale attraverso un approccio multicanale che si sostanzia con azioni di tipo "analogico" (presenza nei seminari, convegni, ecc.) e digitale (webinar, social network, ecc.).

Eventi 2018	Titolo	Periodo
Convegno	Gruppo Ricerca Matematica e Difficoltà	Marzo
Convegno	Giornate di aggiornamento strumenti Psicologia Sviluppo	Marzo
Seminario	RIDInet, la Teleriabilitazione per DSA	Marzo
Seminario	Fare matematica in relazione - XXI Seminario Nazionale Grimed	Marzo
Convegno	Guardare, provare imparare - 3° convegno nazionale SOS Dislessia	Aprile
Workshop	SPEECH: Struttura Parole Elicita e Chiacchiera	Aprile
Seminario	Una scuola inclusiva - Metodi e strumenti per studenti DSA	Aprile
Congresso	XXVII Congresso A.I.R.I.P.A.	Settembre
Congresso	XII Congresso F.L.I. (Federazione Logopedisti Italiani)	Ottobre
Fiera	Fiera DIDACTA 2018	Ottobre
Congresso	XXXII Convegno Nazionale INCONTRI CON LA MATEMATICA	Novembre
Congresso	XVII Congresso Nazionale AID (Associazione Italiana Dislessia)	Novembre

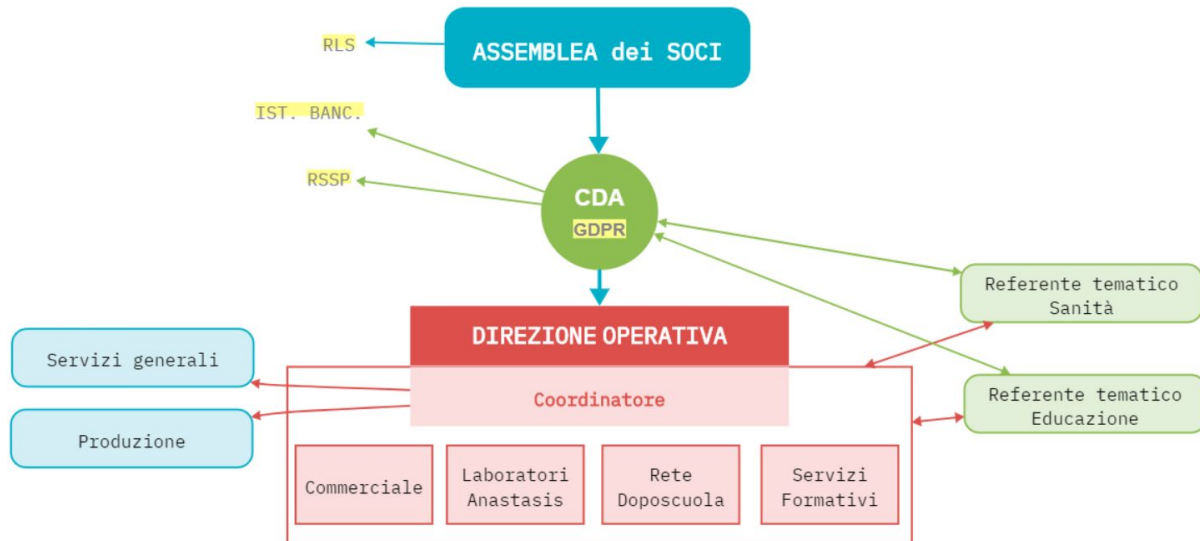
Siti Anastasis 2018	Qta
Numero di utenti visitatori	317.130
Numero di sessioni	762.183
Numero di visualizzazioni di pagine	5.203.543
Tempo di visualizzazione	11 anni, 9 mesi, 2 settimane e un giorno

Facebook 2018	Qta
Utenti unici raggiunti	192.164
Media utenti raggiunti ogni mese	13.769
Interazioni organiche	16.180

Titoli webinar gratuiti realizzati 2018	Partecipanti	Qta
Matematica: strategie e strumenti per l'Inclusione Didattica alla Secondaria	Docenti	241
DSA e BES: Introduzione ad un buon metodo di studio nella Scuola Secondaria	Tutti	372
Verifiche e Valutazioni: Spada di Damocle o Bacchetta Magica?	Docenti	277
DSA e BES: Introduzione ad un buon metodo di studio nella Scuola Secondaria	Tutti	450
I compiti di realtà come strumento inclusivo	Docenti	436
Identificazione precoce e Potenziamento dei DSA.	Docenti	408
DSA e BES: Introduzione ad un buon metodo di studio nella Scuola Primaria	Tutti	422
Matematica alla scuola primaria: basta velocizzare il calcolo?	Docenti	307
DSA e BES: Introduzione ad un buon metodo di studio nella Scuola Primaria	Tutti	474
Quali sono i vantaggi che scopre il logopedista che usa RIDInet	Logopedisti	46
La dislessia: come riconoscerla e trattarla	Tutti	380

Come usare GECO e le sue schede per il potenziamento della lettoscrittura e della comprensione del testo	Docenti	187
Nessuno è somaro! Webinar con Giacomo Stella	Tutti	305
Come utilizzare GECO per fare compiti delle vacanze con meno fatica (e più divertimento)	Tutti	148
La Riabilitazione dei DSA in estate: un percorso possibile, anche a distanza	Clinici e Logopedisti	85
Meglio il Tablet, il PC oppure...entrambi?	Tutti	136
MemoRAN: la prima app di Ridinet per intervenire sulle Funzioni Esecutive	Clinici e Logopedisti	38
Percorsi di Logopedia con RIDinet	Logopedisti	93
Da Don Milani alle prove INVALSI	Tutti	280
Risultati migliori usando MateMitica alle Secondarie Superiori	Docenti	83
Cos'è GECO KIT Autismo e come si usa	Tutti	228
GECO VoiceCom facilita gli apprendimenti di chi ha difficoltà di comunicazione	Clinici, Logopedisti, Educatori e Specialisti CAA	102
Ridinet e la riabilitazione della dislessia: quali app per quali profili neuropsicologici	Clinici e Logopedisti	62
Meno fatica (e più gusto) con MateMitica nella Scuola Secondaria di primo grado	Docenti	124
La didattica inclusiva con la LIM	Docenti	329
Totale partecipanti		6.013

Struttura e governance



La struttura organizzativa comprende:

- L'Assemblea dei soci
- Il Consiglio di Amministrazione (CdA)
- Il Coordinatore della **Direzione Operativa** (CD)
- 4 Settori operativi, ognuno con un **Direttore di Settore** (DS): Commerciale, Rete Doposcuola, Laboratori per l'apprendimento e la ricerca, Servizi Formativi
- 2 Aree produttive, ognuna con un **Coordinatore di Area** (CA): Produzione, Servizi generali
- 2 **Referenti Tematici** (RT): Sanità ed Educazione
- La Direzione Operativa (DO) composta dai 4 DS tra i quali il CdA nomina il Coordinatore di Direzione. La DO si avvale delle competenze e dei contributi specialistici che apportano i Referenti Tematici che per mandato partecipano almeno una volta al mese alle riunioni della Direzione Operativa.

Il CdA è composto da 3 persone (una donna e due uomini) e tutte rientrano nella categoria dei soci lavoratori. Nello statuto della cooperativa è indicato il numero massimo di mandati consecutivi che un consigliere può svolgere ed è pari 3.

Nel corso del 2018 è stata convocata un'assemblea dei soci con l'89% delle presenze relativamente alla base sociale. Le sedute formali del CdA nel corso dello stesso anno sono state 9.

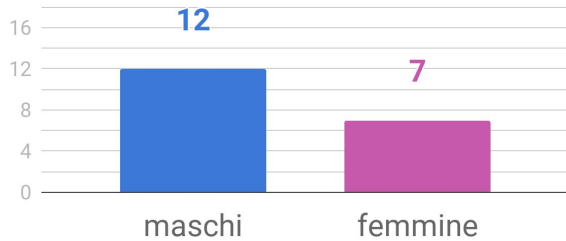
La Direzione Operativa si è riunita 23 volte nel corso dello stesso esercizio.

Le Risorse Umane

La base sociale al 31/12/2018

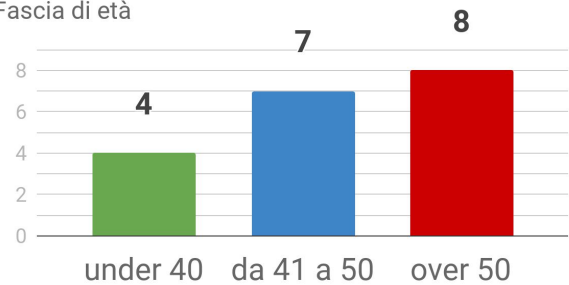
19 SOCI - persone fisiche

Genere



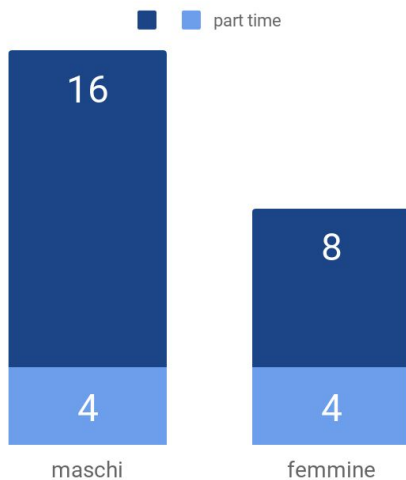
19 SOCI - persone fisiche

Fascia di età

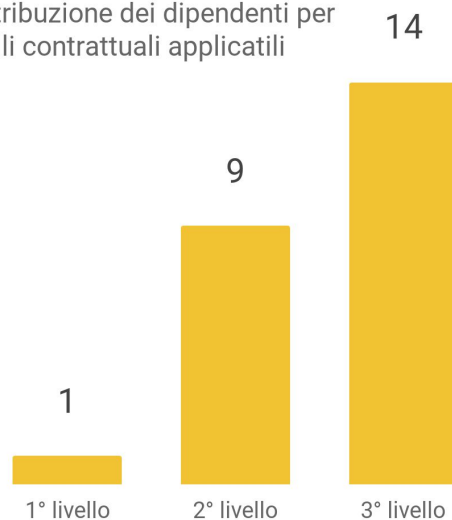


La base sociale è composta esclusivamente da soci lavoratori

24 DIPENDENTI a tempo indeterminato



Distribuzione dei dipendenti per livelli contrattuali applicatili



Il CNNL applicato in cooperativa è del Commercio e Terziario.

Ruolo professionale	N. unità
Formatore tecnologie per l'inclusione	2
Psicologa	2
Tecnico dell'apprendimento	1
Pedagogista	1
Informatico specializzato in ambito educativo e/o riabilitativo	8
Progettista grafico	2
Assistenza Tecnica	2
Servizio Clienti	3
Amministrazione	2
Commerciale	1
Totale	24

Formazione interna	
N. ore di Formazione totali	843
N. persone coinvolte	9

Attività svolte per l'implementazione di nuove soluzioni tecnologiche e servizi in ambito educativo e riabilitativo

La Cooperativa Sociale Anastasis, sulla base di un'esperienza più che trentennale di imprenditoria sociale nel campo delle tecnologie assistive per l'inclusione, svolge costantemente il precipuo ruolo di incubatore di nuove soluzioni tecnologiche da applicare nel campo dell'educazione e della riabilitazione, svolgendo una funzione chiave nel sistema della cooperazione sociale che opera nel campo dei servizi alla persona di tipo socio-educativo e socio-sanitario.

La progettazione e lo sviluppo delle soluzioni tecnologiche implica non solo uno sforzo di tipo ingegneristico, ma si rende necessaria la progettazione e l'implementazione di adeguati modelli d'uso in grado di accompagnare l'utilizzo da parte degli educatori e operatori nei diversi contesti descritti precedentemente. Si delinea un quadro d'intervento in cui l'inclusione e l'innovazione sociale si basano sulle cosiddette "specializzazioni intelligenti" (vedasi sito: <https://fesr.regione.emilia-romagna.it/s3>) e che nella nostra regione sono ampiamente richiamate dalle priorità di ricerca industriale per i comparti produttivi che fanno riferimento alle "Industrie Creative e Culturali" (dove viene collocato l'uso delle tecnologie in ambito educativo) e alle "Industrie della Salute e del Benessere" (dove si declina l'uso delle stesse negli interventi riabilitativi).

I settori aziendali coinvolti nelle aree di intervento della cooperativa

Tutti i settori di Anastasis sono coinvolti (a seconda dei propri ambiti di intervento) nelle suddette attività per raggiungere, con le proprie soluzioni tecnologiche e i propri servizi, il più ampio numero di utenti/clienti intesi come studenti con Bisogni Educativi Speciali (BES) e relative famiglie, figure professionali (insegnanti, educatori, clinici, ecc) e organizzazioni (cooperative sociali, associazioni no profit, ASL, Enti locali, Scuole, ecc.).

Laboratori Anastasis, Centro di Apprendimento e Ricerca

Il Centro di Apprendimento e Ricerca Laboratori Anastasis si occupa di apprendimento dall'infanzia all'età adulta, con l'intento di promuovere l'autonomia e l'autostima degli utenti/studenti favorendo un apprendimento significativo attraverso tecnologie all'avanguardia e strategie di studio efficaci, senza trascurare la dimensione emotiva e motivazionale.



I principali servizi erogati sono i seguenti:

- Diagnosi
- Identificazione precoce e potenziamento a scuola
- Percorsi individuali e/o in gruppo di potenziamento e trattamento riabilitativo
- Corsi di avviamento agli strumenti compensativi Genitori&Figli

- Doposcuola specialistici sul metodo di studio rivolto a studenti con Disturbi Specifici dell'Apprendimento (DSA), spettro Autistico, Disturbi da deficit dell'Attenzione e Iperattività (ADHD)
- Supporto Psicologico
- Formazioni specialistiche, Supervisioni e Consulenze, anche online

Descrizione servizi erogati	Aree geografiche	Tipologia utenza	N. minori presi in carico
Diagnosi	Bologna	DSA	6
Riabilitazione	Bologna	DSA	7
Interventi logopedici	Bologna	DISTURBI LINGUAGGIO	4
Percorsi di presa in carico e avviamento all'uso degli strumenti compensativi	Bologna	DSA	93
Consulenze specialistiche	Territorio nazionale	DSA, ADHD, AUTISMO	15
Percorsi individuali di potenziamento	Bologna	DSA E BES	65
Laboratori coding	Bologna	PER TUTTI + DSA	6
Laboratori teatrali	Bologna	DSA E BES	6
Interventi nelle scuole con gli insegnanti degli utenti	Bologna e provincia	DSA, ADHD	16
Presa in carico ADHD	Bologna	ADHD	8
Presa in carico AUTISMO	Bologna	AUTISMO	2
Laboratori metodo di studio	Bologna e provincia	PER TUTTI	50
Doposcuola specialistico	Bologna e provincia	DSA	128
Interventi e supervisione sul metodo di studio	Bologna e provincia	BES, AUTISMO	30
Totale minori presi in carico			436

Progetti di ricerca-azione finanziati nel corso del 2018

Nel corso dell'anno, grazie a un finanziamento della Fondazione del Monte di Bologna e Ravenna, la Cooperativa Sociale Anastasis, in partnership con il Consorzio SCU.TER. e AIAS Onlus di Bologna, ha ottenuto un finanziamento per realizzare il progetto *“Le tecnologie mediatrici dell'apprendimento e della relazione a favore degli studenti con il disturbo dello spettro autistico”*.

Il progetto intende realizzare una ricerca azione finalizzata alla creazione di un modello d'intervento in grado di coniugare i criteri della didattica inclusiva attraverso l'uso delle tecnologie come

strumenti di mediazione dell'apprendimento e della relazione per gli studenti con un disturbo dello spettro autistico. I soggetti che intervengono nella presa in carico del bambino autistico sono molteplici: la famiglia, la scuola, l'ASL, gli insegnanti, gli educatori nel sostegno scolastico e nella riabilitazione e più in generale il contesto sociale di riferimento.

Il modello d'intervento, dopo il percorso di sperimentazione e validazione, sarà il frutto della condivisione delle metodologie psicoeducative e degli strumenti tecnologici da parte dei suddetti soggetti che lavorano a stretto contatto con il bambino per la generalizzazione dei suoi apprendimenti, nel percorso di conseguimento dell'autonomia nello studio e nelle relazioni sociali.

Rete accreditata dei servizi di Doposcuola specializzati

La Cooperativa Sociale Anastasis ha costituito una rete accreditata dei servizi di doposcuola specializzati nella presa in carico di studenti con Disturbi Specifici dell'Apprendimento (DSA) e altri Bisogni Educativi Speciali (BES).

Anastasis ha verificato in molti anni di esperienza e di lavoro in rete che il Doposcuola è il servizio più utile ed efficace che possa essere offerto ai ragazzi con DSA e/o BES e alle loro famiglie.

Il Doposcuola accompagna i ragazzi con DSA e/o BES durante tutto l'anno scolastico, supportandoli nello studio quotidiano, individuando con loro le strategie più efficaci per ciascuno, man mano che i problemi reali si presentano.

Il Doposcuola si pone l'obiettivo di supportare i ragazzi in un percorso verso l'autonomia nello studio e nell'acquisizione di competenze, sfruttando le potenzialità offerte dal computer e di alcune soluzioni digitali che sono considerati a tutti gli effetti strumenti compensativi, quali elementi indispensabili per supportare questo particolare tipo di utenza nel percorso verso l'autonomia.

Attualmente la rete accreditata è composta da oltre 200 enti presenti in tutta Italia, a cui fanno riferimento diverse centinaia di operatori specializzati (educatori, psicologi, pedagogisti, ecc.). La tipologia di enti che costituisce la rete è composta da cooperative, associazioni, imprese, studi associati, ecc. Le scuole e le famiglie sono parte integrante di questa rete:

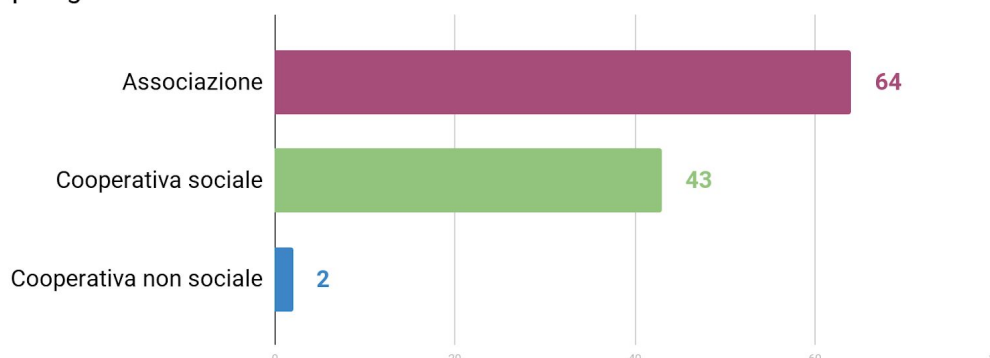
<https://www.anastasis.it/progetto-doposcuola/doposcuola-convenzionati>

Ogni nodo della rete accreditata Anastasis offre servizi di vario genere: formazione, consulenze specialistiche, modelli d'intervento nell'area psico-educativa, software compensativo finalizzato a supportare l'acquisizione del metodo di studio e dell'autonomia.

Ogni anno ogni ente accreditato, per mantenere l'accreditamento, deve maturare un certo numero di crediti formativi, sulla base del numero di operatori dichiarati nella propria pianta organica, in termini di corsi specialistici per l'aggiornamento professionale.



Tipologia ente accreditato



Servizi erogati ai minori presi in carico dalla rete	Qta
Abbonamento annuale software compensativo	646
Acquisto software compensativo	574
Abbonamento mensile software compensativo	217
Totale	1.491

Tipologia profili professionali della rete	Qta
Psicologo abilitato	360
Laurea in Psicologia	20
Logopedista	70
Pedagogista	58
Educatore	150
Docente/Insegnante	30
Altro	193
Totale	881

Descrizione corsi erogati	N. corsi	N. giornate di formazione	N. partecipanti
Area clinica (autismo, adhd, ecc.)	5	7	98
Uso degli strumenti compensativi	17	25	264
Gestione specialistica delle attività di doposcuola	11	15	210
Aspetti emotivi e relazionali nel doposcuola	7	8	108
Supporto dello studio di specifiche discipline (matematica, inglese, ecc.)	6	7	116
Totale	46	62	796

Servizi formativi

Gli interventi formativi rivolti a famiglie, studenti, docenti, clinici e operatori di doposcuola con l'obiettivo di fornire strumenti e strategie efficaci per l'apprendimento scolastico, per il supporto allo studio e per il trattamento dei DSA e più in generale dei BES.

L'offerta formativa viene costantemente erogata attraverso due modalità: in aula e a distanza attraverso un'apposita piattaforma tecnologica per la F.A.D. (Formazione A Distanza).



Ecco il tipo di offerta formativa che viene erogata **in presenza**:

- *Corso di informatica per l'autonomia Genitori & Figli - medie e superiori*
Un laboratorio per conoscere gli strumenti compensativi e usarli efficacemente anche per lo studio.
- *Corso pratico sull'uso degli strumenti compensativi*
Strumenti e strategie per favorire l'autonomia nello studio di studenti con DSA e BES: dalla scuola primaria all'università
- *ECM - Strumenti compensativi e misure dispensative per i DSA*
Abilità metacognitive e strumenti compensativi per l'acquisizione di un metodo di studio efficace
- *La suite ePico! SuperMappe EVO e MateMitica per l'autonomia nello studio*
Strumenti e strategie didattiche per favorire l'autonomia scolastica degli studenti della scuola secondaria
- *GECO - apprendimento, autonomia e inclusione degli studenti DSA e BES*
Strategie didattiche utili al sostegno e alla didattica curricolare basate su un approccio multi-canale attraverso il software GECO
- *Disturbi del linguaggio – stato dell'arte e nuovi interventi tele-riabilitativi*
Corso di formazione ECM per apprendere e implementare progetti di riabilitazione pianificati, articolati e calibrati sulle specifiche difficoltà individuali con l'utilizzo dell'applicazione Speech, nella piattaforma RIDINet

Per quanto riguarda l'offerta formativa **a distanza (FAD)**, ecco gli interventi fin d'ora disponibili:

- *Metodo di studio e strumenti compensativi*
Come le Difficoltà Specifiche di Apprendimento impattano sul percorso scolastico degli studenti fin dall'accesso alla scuola primaria e come la tecnologia può supportare l'apprendimento
- *Teleriabilitazione DSA attraverso la piattaforma online RIDINet*
Il corso accompagna i professionisti quali psicologi, logopedisti e neuropsichiatri infantili ad un uso efficace del servizio di teleriabilitazione integrata RIDINet sia dal punto di vista del modello operativo (clinico/bambino) che dal punto di vista tecnico

- *Spettro autistico, tecnologie e apprendimenti: al lavoro con GECO*

Il corso si pone l'obiettivo di offrire a genitori, educatori scolastici, insegnanti e clinici strumenti utili e strategie efficaci per inquadrare le caratteristiche diagnostiche e di apprendimento di studenti con Disturbi dello Spettro Autistico.

- *La comprensione del testo: definizione, difficoltà, metodi e strumenti*

Il corso illustra dal punto di vista psicopedagogico le difficoltà, le strategie individuali, i metodi didattici e gli strumenti tecnologici utili per incrementare la capacità di gestire aspetti primari nell'abilità di comprensione del testo.

Corsi erogati in presenza	N. Edizioni	N. Partecipanti	Tipologia allievi
Teleriabilitazione dei DSA	8	144	Psicologi, Logopedisti, Medici
Strumenti compensativi	36	874	Docenti, Clinici, Educatori
Genitori & Figli	3	16	Famiglie
Totale	47	1.034	

Corsi erogati a distanza	N. Partecipanti	Tipologia allievi
Teleriabilitazione DSA con RIDInet	147	Psicologi, Logopedisti, Medici
La comprensione del testo	41	Docenti, Clinici, Educatori
Spettro autistico, tecnologia e apprendimenti	69	Docenti, Clinici, Educatori
I fondamenti di un buon metodo di studio e gli strumenti compensativi informatici	118	Docenti, Clinici, Educatori
Totale	375	

Servizio di integrazione socio lavorativa

Il sostegno all'integrazione socio – lavorativa è rivolto agli utenti in degenza presso il Centro protesi INAIL di Budrio (BO) e si qualifica come servizio di informazione, orientamento professionale, supporto nella ricerca attiva del lavoro e come opportunità di avvicinarsi alle tecnologie informatiche per acquisire competenze di base utili in ambito relazionale e professionale.

I destinatari del servizio a sostegno dell'integrazione socio-lavorativa sono gli utenti del Centro protesi.

Da anni Anastasis collabora con la cooperativa sociale CSAPSA nella gestione e nello sviluppo del servizio e tra le altre cose ci occupiamo dell'orientamento e supporto alla ricerca attiva del lavoro attraverso le seguenti attività erogate attraverso uno specifico sportello che:

- fornisce informazioni e consulenza sulla normativa specifica in materia di formazione/lavoro e sui servizi del territorio competenti in materia di inserimento lavorativo per i disabili;
- approfondisce gli aspetti motivazionali e le aspirazioni lavorative del soggetto;
- aiuta a sviluppare consapevolezza nell'utente circa le proprie attitudini, competenze e potenzialità;
- facilita l'utente nel processo di reinserimento lavorativo attraverso azioni e strumenti che mettano la persona in condizione di agire in modo autonomo;
- aiuta l'utente ad adottare le strategie più opportune per riproporsi nel mercato del lavoro (elaborazione curriculum vitae, lettera di presentazione all'azienda, preparazione al colloquio di lavoro, etc..)
- fornisce informazioni su come utilizzare Internet per la ricerca attiva del lavoro (ricerca di opportunità occupazionali, tirocini formativi, corsi di formazione professionale, bandi di concorso, creazione d'impresa ecc.);
- offre informazioni su servizi, agenzie per il lavoro, enti, associazioni e altre realtà che a livello locale si occupano di fare incontrare la domanda e l'offerta di lavoro.

Un'altra attività fortemente caratterizzante è l'animazione e gestione del Laboratorio di alfabetizzazione informatica. Il Laboratorio offre l'opportunità agli utenti in degenza presso il Centro protesi di usufruire di corsi di formazione nell'ambito delle tecnologie informatiche, finalizzati allo sviluppo di abilità relazionali e al recupero delle competenze lavorative di base.

In particolare, svolge:

- attività didattica mirata all'acquisizione e all'approfondimento di competenze informatiche di base;
- preparazione agli esami relativi alla nuova Ecdl (European computer driving licence) e certificazione delle competenze presso il Centro protesi (test center on site a carico dell'affidatario);
- supporto tecnico – didattico all'uso dei servizi offerti da Internet e altri applicativi di base.

L'attività didattico-formativa viene erogata in maniera flessibile in base alle competenze di ingresso degli utenti (sia in modalità di autoformazione con presenza del tutor sia in modalità di piccoli gruppi).

Servizio di integrazione socio lavorativa	N. Utenti	N. Ore erogate
Centro Protesi Inail di Vigorso	163	1.645

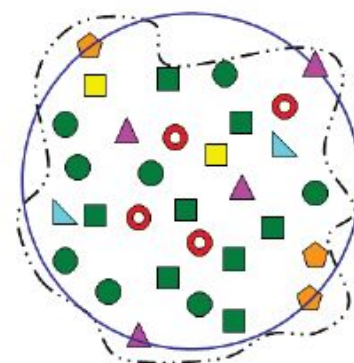
Progettazione e realizzazione di software specialistico, educativo e riabilitativo, per gli studenti con Bisogni Educativi Speciali

Fin dalla sua costituzione Anastasis ha giocato un precipuo ruolo come impresa specializzata nella progettazione e realizzazione di soluzioni tecnologiche finalizzate all'inclusione e/o ai percorsi di riabilitazione. Con il passare del tempo e della diffusione capillare delle tecnologie, la trasversalità delle stesse nell'inclusione didattica e i relativi modelli d'uso, sono sempre più funzionali all'educazione e ai bisogni degli utenti, delle famiglie e della variegata comunità delle figure professionali coinvolte nelle diverse fasi del processo.



Il paradigma dell'inclusione didattica alla base degli strumenti tecnologici creati da Anastasis

A partire da dicembre 2006, in seguito alla Convenzione dell'ONU sui diritti delle persone con disabilità (ONU, 2006), si parla a livello internazionale di inclusione per riferirsi al diritto che tutti hanno a partecipare attivamente nel contesto scuola e, più in generale, in tutti i contesti di vita. L'inclusione riguarda e coinvolge tutti (la persona con Bisogni Educativi Speciali, la sua famiglia, i suoi compagni di classe, il docente di sostegno, i docenti di classe, gli educatori, gli specialisti clinici e tutto il personale della scuola).



A differenza dell'integrazione, è il contesto ad adattarsi ai bisogni individuali degli alunni della classe e non viceversa. Come si può osservare nella figura sopra è per questo motivo che l'immagine dell'insieme integrazione (in blu) si trasforma da perfetto cerchio in una forma inclusiva (tratteggiata in nero) che si adatta ai bisogni di quella classe. Con l'emanazione della Direttiva del 27/12/2012 sui Bisogni Educativi Speciali (BES), il Ministero dell'Istruzione (MIUR) si prefigge di garantire a tutti gli studenti che presentano difficoltà di apprendimento "non ordinarie", la personalizzazione degli apprendimenti. In sostanza, la Direttiva del Ministero si è posta l'obiettivo di:

“fornire tutela a tutte quelle situazioni in cui è presente un disturbo clinicamente fondato, diagnosticabile ma non ricadente nelle previsioni della Legge 104/92 (certificazione di disabilità) né in quelle della Legge 170/2010 (nuove norme in materia di DSA)”.

Il MIUR intende spostare maggiormente il baricentro dall'asse clinico a quello pedagogico poiché garantisce la personalizzazione anche nelle situazioni che vanno oltre alle ordinarie difficoltà di apprendimento che non ricadono in una diagnosi. Infatti, nella premessa della Direttiva ministeriale del 27 dicembre 2012 è specificato che

“ogni alunno, con continuità o per determinati periodi, può manifestare Bisogni Educativi Speciali: o per motivi fisici, biologici, fisiologici o anche per motivi psicologici, sociali, rispetto ai quali è necessario che le scuole offrano adeguata e personalizzata risposta” (DM 27/12/2012, p. 1).

Occorre quindi ripensare la didattica tradizionale in ottica inclusiva. Un'interessante proposta arriva dalle Linee guida dell'Universal Design for Learning (UDL, Cast, 2011). Esse mirano a garantire a tutti il diritto alla partecipazione e lo sviluppo delle proprie potenzialità attraverso tre principi guida (intesi come una bussola che orienta) per gli insegnanti:

1. Principio I. Proporre molteplici forme di rappresentazione, il “cosa” dell'apprendimento.

Gli alunni hanno modi diversi di approcciarsi ai contenuti: non esiste un solo modo di rappresentazione che sia ottimale per tutti gli studenti. Occorre differenziare (diagrammi, mappe mentali o concettuali, schemi, video, simulazioni, linguaggio iconico-testuale-uditivo, ecc.) per aiutare tutti e ciascuno a **comprendere** le informazioni più efficientemente.

2. Principio II. Proporre molteplici forme di azione ed espressione, il “come” dell'apprendimento.

Gli alunni hanno modi diversi di esprimere ciò che sanno (alcuni potrebbero esprimersi meglio nello scritto e non nell'orale, e viceversa). Occorre differenziare (modalità di espressione testuale, visiva, multimediale, tecnologica, ecc.) per aiutare tutti e ciascuno ad **esprimere** le proprie conoscenze più efficientemente.

3. Principio III. Proporre molteplici forme di coinvolgimento, il “perché” dell'apprendimento.

Gli alunni si differenziano notevolmente nel modo in cui sono motivati all'apprendimento e non esiste una modalità di coinvolgimento ottimale per tutti. Occorre differenziare (modalità di lavoro individuale, in coppia, in piccolo gruppo, ecc.) per aiutare tutti e ciascuno nella **motivazione** e nel **coinvolgimento**.

Le *Information Communication Technology* (ICT), ovvero le nuove tecnologie che Anastasis progetta e realizza, possono ricoprire un ruolo cruciale, in alcune situazioni, per abbattere le barriere e gli ostacoli alla partecipazione e contribuire a garantire, a tutti e ciascuno, modalità di apprendimento differenti secondo una logica inclusiva. Con cadenza annuale Anastasis propone nuove soluzioni in grado di dare delle concrete risposte in relazione ai principi esposti precedentemente e alcuni dei principali strumenti realizzati possono essere approfonditi attraverso i seguenti siti:

- www.anastasis.it
- www.iostudiocongeco.it
- www.supermappex.it

Licenze software strumenti compensativi ed educativi distribuite nei diversi ambiti di intervento

Contesto di impiego	Tipologia di utenti	N. Licenze
Studio individuale	Studenti con BES	4.300
Scuola	Studenti con BES	1.189
Scuola	Insegnanti	540
Sanità	Clinici	105
Terzo settore	Educatori	114
Totale		6.248

Il teletrattamento riabilitativo: la piattaforma RIDInet

Internet è sempre più uno strumento di lavoro imprescindibile nella vita quotidiana e nelle attività professionali. Nel campo clinico e in particolar modo nel trattamento riabilitativo dei pazienti con Disturbi Specifici dell'Apprendimento, si diffondono da qualche anno strumenti digitali e servizi informatici sempre più innovativi che, grazie all'alto livello di adattabilità potenziale, sono in grado di determinare nuove e più flessibili modalità d'intervento. La Cooperativa Sociale Anastasis ha intrapreso un percorso progettuale teso a realizzare in Italia la prima piattaforma di teletrattamento riabilitativo: RIDInet



La piattaforma tecnologica RIDInet

Le raccomandazioni per la pratica clinica delle Consensus Conference italiana, lo studio e la ricerca sulla riabilitazione dei Disturbi Specifici dell'Apprendimento (DSA), hanno fornito in questi anni una serie di indicazioni importanti riguardo l'intervento sui pazienti con DSA. Innanzitutto è stata evidenziata la necessità di un intervento precoce: se si interviene durante il periodo di acquisizione delle abilità, vi sono maggiori possibilità di ridurre il deficit funzionale.

In secondo luogo la frequenza degli interventi: è ormai provato che l'intervento specialistico deve essere individualizzato, sistematico e intensivo, quindi quotidiano e svolto a cicli, mentre l'intervento svolto una o due volte la settimana spesso non ottiene importanti effetti riabilitativi.

Un intervento con frequenza quotidiana in studio non è praticabile, sia per un servizio di riabilitazione (soprattutto se pubblico) sia per le famiglie. La risoluzione di questo problema è diventato per Anastasis un obiettivo prioritario.

RIDInet è uno strumento che sfrutta le potenzialità di Internet per garantire la frequenza giornaliera ed un monitoraggio costante. RIDInet è in grado di unire l'efficacia dell'incontro in studio con il vantaggio dell'esercizio a casa, riducendo fortemente i tempi morti dell'intervento riabilitativo.

RIDInet è un servizio completamente online pensato per agevolare ed incrementare l'efficacia dell'intervento riabilitativo sui DSA e offre agli specialisti la possibilità di assegnare ai loro pazienti attività riabilitative da svolgere a casa. Tali attività, sviluppate secondo riconosciuti modelli riabilitativi, sono predisposte e personalizzate dallo specialista. Il paziente può svolgere la propria sessione riabilitativa in qualsiasi momento della giornata, tutti i giorni per un quarto d'ora.

Queste attività non sostituiscono gli incontri in studio con lo specialista, ma incrementano l'efficacia dell'intervento grazie all'aumento della frequenza di riabilitazione. Il clinico, collegandosi alla piattaforma tramite Internet, ha il totale monitoraggio dell'attività extrambulatoriale.

Grazie ad un'interfaccia estremamente intuitiva può scegliere dalla raccolta di attività gli esercizi per il paziente ed è supportato a pieno nella fase di setting, di somministrazione, di monitoraggio e di produzione di report. Per utilizzare RIDInet non è necessaria alcuna installazione, serve solo una connessione ad Internet di qualsiasi tipo.

A chi si rivolge

RIDInet riesce ad offrire una ampia gamma di attività riabilitative per pazienti di età differenti: dagli ultimi anni della Scuola dell'infanzia alla Scuola Secondaria di I e II grado.

I vantaggi che offre RIDInet

Ai clinici consente di:

- prendere in carico un maggior numero di pazienti senza aumentare le risorse necessarie;
- aumentare l'efficacia della terapia, mantenendo il costante controllo a distanza sull'attività e sulle performance del paziente, grazie ad un articolato e rigoroso sistema monitoraggio;
- ridurre i tempi della gestione del paziente;
- preparare attività extrambulatoriali (esercitazioni già pronte);
- intervenire in qualsiasi momento nell'impostazione del piano di trattamento;
- produrre report, elaborati automaticamente, sull'andamento del piano di trattamento;
- avvalersi, quando lo ritiene opportuno, del sistema di autoadattività che modula la difficoltà in base alle performance del paziente.

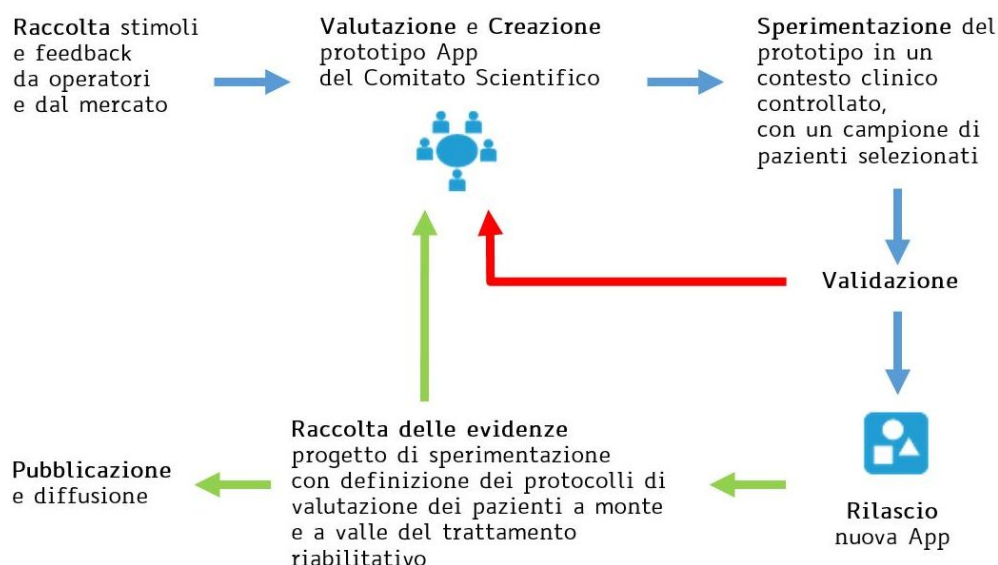
Ai pazienti consente di:

- diminuire i disagi causati da un'alta frequenza di visite in studio, senza che la famiglia si senta abbandonata e le venga delegata completamente la responsabilità delle "attività a casa";
- disporre di un'interfaccia d'uso semplice, gradevole e ricca di stimoli e situazioni di gioco motivanti al mantenimento dell'impegno durante il piano di trattamento.

Il sistema delle app presente all'interno della piattaforma RIDInet nel 2018

App	Scopo	Scolarità
Reading Trainer	Velocità e correttezza in lettura	Primaria, secondaria inferiore e superiore
La Linea dei numeri	Senso del numero	Primaria e secondaria inferiore
Sillabe	Velocità e correttezza in lettura	Primaria, secondaria inferiore e superiore
Cloze	Comprensione del testo	Primaria e secondaria inferiore
Run the RAN	Velocità di denominazione	Infanzia e primaria
Rap Words	Velocità e correttezza in lettura	Primaria, secondaria inferiore e superiore
Dal suono al segno	Ortografia	Infanzia e primaria
Memoran	Potenziamento delle Funzioni Esecutive	Scolarità Infanzia e primaria
Speech	Competenza linguistica espressiva	Infanzia e primaria

Lo sviluppo del servizio di teletrattamento riabilitativo si basa su un flusso costante di Ricerca e Sviluppo per l'implementazione di nuove App che si basano sulla progettazione del prototipo, sperimentazione sul campo, realizzazione dell'app e sviluppo evolutivo della stessa basato sulla raccolta dei dati di follow up. Si tratta a tutti gli effetti di un ciclo di progettazione e produzione ricorsivo e incrementale nel tempo.



Il servizio RIDInet è utilizzato da un'ampia comunità di specialisti clinici presenti su tutto il territorio italiano: <https://info.ridinet.it/mappa-degli-specialisti-ridinet/>

Per ogni altro approfondimento: <https://info.ridinet.it/>

Trattamenti riabilitativi	Qta
Percorsi trimestrali erogati a minori	3.619



Centri attivi durante l'anno	Qta
ASL, Centri convenzionati, studi associati, ecc.	360



Tipologia operatori professionali	Qta
Psicologi	828
Logopedisti	779
Totale	1.607



Mix di ricavi per tipologia di attività

Ambito di utenza su cui sono stati erogati servizi	Totale (Euro)	Valore %
Minori e famiglie	745.995 €	47,70%
Centri e professionisti della clinica	249.909 €	16,00%
Scuole e insegnanti	280.454 €	17,91%
Professionisti e operatori nei corsi di formazione	67.961 €	4,40%
Servizi di integrazione socio-lavorativa e formativa	62.569 €	4,00%
Altri ambiti	158.615 €	10,10%
Totale	1.565.503 €	100,00%

